

РАССМОТРЕНО  
на Педагогическом совете  
МАДОУ «Детский сад ст. Тарханы»  
Протокол № 6  
от «31» марта 2023 г.

УТВЕРЖДАЮ

Заведующий

МАДОУ «Детский сад ст. Тарханы»

А.Н. Гладенина

Приказ № 39 «03» апреля 2023 г.



**ОТЧЕТ**  
**О РЕЗУЛЬТАТАХ САМООБСЛЕДОВАНИЯ**  
**МУНИЦИПАЛЬНОГО АВТОНОМНОГО ДОШКОЛЬНОГО**  
**ОБРАЗОВАТЕЛЬНОГО УЧРЕЖДЕНИЯ «ДЕТСКИЙ САД «МАЛЫШОК» СТ.**  
**ТАРХАНЫ МУНИЦИПАЛЬНОГО ОБРАЗОВАНИЯ «ГОРОД САРАТОВ»**  
**ЗА 2022 ГОД**

## *Аналитическая часть.*

### **1. Общие сведения о дошкольной образовательной организации:**

*1.1 Реквизиты лицензии (орган, выдавший лицензию; номер лицензии, серия, номер бланка; начало периода действия; окончание периода действия);*

Муниципальное автономное дошкольное образовательное учреждение «Детский сад «Малышок» ст. Тарханы муниципального образования «Город Саратов» (далее МАДОУ «Детский сад ст. Тарханы») расположено по адресу: 410 533, Саратовская область, г. Саратов, ст. Тарханы, телефон: 8(8452)739-602 Электронный адрес: [tarhdou@mail.ru](mailto:tarhdou@mail.ru) и информационная страница в сети «Интернет» <http://mdoymalihok.ru>

Учредитель: Департамент Гагаринского административного района муниципального образования «Город Саратов»

Руководитель: Гладенина Анна Николаевна

Дата создания: 1968 год

Лицензия 64Р01 № 0002828, выдана 23.11.2016 г., Министерством образования Саратовской области, лицензионный отдел, действительна бессрочно.

МАДОУ «Детский сад ст. Тарханы» расположено в жилом районе станции Тарханы Гагаринского района вдали от производящих предприятий. Здание построено по типовому проекту. Проектная наполняемость на 140 мест. Общая площадь здания 876,8 кв. м, из них площадь помещений, используемых непосредственно для нужд образовательного процесса, 709 кв. м.

Цель деятельности детского сада – осуществление образовательной деятельности по образовательным программам дошкольного образования, присмотр и уход за детьми.

Предметом деятельности МАДОУ «Детский сад ст. Тарханы» является реализация образовательной программы дошкольного образования; развитие, присмотр, уход и оздоровление воспитанников.

Режим работы: рабочая неделя – пятидневная, с понедельника по пятницу. Длительность пребывания детей в группах – 12 часов. Режим работы групп – с 7:00 до 19:00.

### **2. Система управления организации**

Управление МАДОУ «Детский сад ст. Тарханы» осуществляется в соответствии с действующим законодательством и Уставом. Строится на принципах единоначалия и коллегиальности. Коллегиальными органами управления являются: педагогический совет, наблюдательный совет, общее собрание работников учреждения, совет родителей. Единоличным исполнительным органом является руководитель – заведующий.

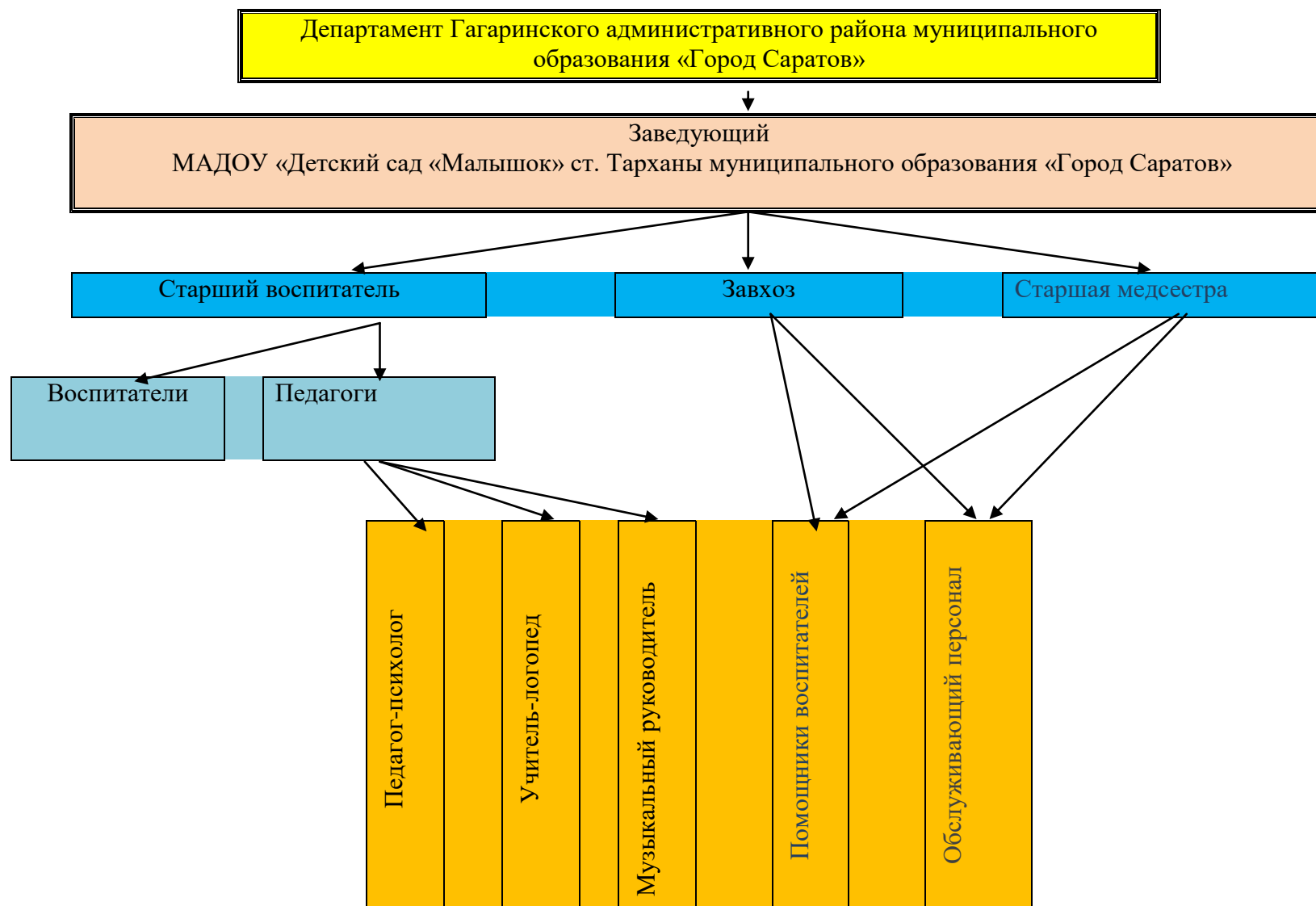
#### Органы управления, действующие в МАДОУ

Наименование органа	Функции
Заведующий	Контролирует работу и обеспечивает эффективное взаимодействие структурных подразделений организации, утверждает штатное расписание, отчетные документы организации, осуществляет общее руководство МАДОУ
Педагогический совет	Осуществляет текущее руководство образовательной деятельностью МАДОУ, в том числе рассматривает вопросы: – развития образовательных услуг; – регламентации образовательных отношений; – разработки образовательных программ;

	<ul style="list-style-type: none"> <li>– выбора учебных пособий, средств обучения и воспитания;</li> <li>– материально-технического обеспечения образовательного процесса;</li> <li>– аттестации, повышении квалификации педагогических работников.</li> </ul>
Наблюдательный совет	<p>Рассматривает вопросы:</p> <ul style="list-style-type: none"> <li>- развития образовательной организации;</li> <li>- финансово-хозяйственной деятельности;</li> <li>- материально-технического обеспечения.</li> </ul>
Общее собрание работников учреждения	<p>Реализует право работников участвовать в управлении образовательной организацией, в том числе:</p> <ul style="list-style-type: none"> <li>– участвовать в разработке и принятии коллективного договора, Правил трудового распорядка, изменений и дополнений к ним;</li> <li>– принимать локальные акты, которые регламентируют деятельность образовательной организации и связаны с правами и обязанностями работников;</li> <li>– разрешать конфликтные ситуации между работниками и администрацией образовательной организации;</li> <li>– вносить предложения по корректировке плана мероприятий организации, совершенствованию ее работы и развитию материальной базы</li> </ul>
Совет родителей	<ul style="list-style-type: none"> <li>- защита прав и законных интересов детей и родителей (законных представителей);</li> <li>- участие в организации и проведении мероприятий, не предусмотренных учебным планом.</li> </ul>

Структура и система управления соответствуют специфике деятельности МАДОУ «Детский сад ст. Тарханы».

### Модель системы управления образовательной организацией



Реализуя функцию планирования, администрация детского сада непрерывно устанавливает и конкретизирует цели организации, определяет средства их достижения, сроки, последовательность их реализации, распределяет ресурсы.

Администрация МАДОУ «Детский сад ст. Тарханы» стремится к тому, чтобы воздействие приводило к эффективному взаимодействию всех участников образовательных отношений.

В результате построения такой модели управленческой деятельности в коллективе присутствуют:

- творчество педагогов;
- инициатива сотрудников;
- желание сделать жизнь воспитанников интересной и содержательной;
- желание в полной мере удовлетворить запросы родительской общественности.

Основными приоритетами развития системы управления МАДОУ «Детский сад ст. Тарханы» являются учет запросов и ожиданий потребителей, демократизация и усиление роли работников в управлении организацией. В следующем году изменение системы управления не планируется.

### ***3. Оценка воспитательно-образовательной деятельности.***

Воспитательно - образовательная деятельность в МАДОУ «Детский сад ст. Тарханы» организована в соответствии с Федеральным законом от 29.12.2012 № 273-ФЗ «Об образовании в Российской Федерации», ФГОС дошкольного образования, СанПиН 2.3/2.4.3590-20 "Санитарно-эпидемиологические требования к организации общественного питания населения", СП 2.4.3648-20 «Санитарно-эпидемиологические требования к организациям воспитания и обучения, отдыха и оздоровления детей и молодежи», а с 01.03.2021 — дополнительно с требованиями СанПиН 1.2.3685-21 «Гигиенические нормативы и требования к обеспечению безопасности и (или) безвредности для человека факторов среды обитания».

Чтобы не допустить распространения коронавирусной инфекции, администрация МАДОУ в 2022 году продолжила соблюдать ограничительные и профилактические меры в соответствии с СП 3.1/2.4.3598-20:

- ежедневный усиленный фильтр воспитанников и работников — термометрию с помощью бесконтактных термометров и опрос на наличие признаков инфекционных заболеваний. Лица с признаками инфекционных заболеваний изолируются;
- еженедельная генеральная уборка с применением дезинфицирующих средств, разведенных в концентрациях по вирусному режиму;
- ежедневная влажная уборка с обработкой всех контактных поверхностей, игрушек и оборудования дезинфицирующими средствами;
- дезинфекция посуды, столовых приборов после каждого использования;
- использование бактерицидных установок в групповых комнатах;
- частое проветривание групповых комнат в отсутствие воспитанников;
- проведение всех занятий в помещениях групповой ячейки или на открытом воздухе отдельно от других групп.

#### ***3.1 Реализуемые образовательные программы (основные и дополнительные)***

Образовательная деятельность ведется на основании утвержденной основной образовательной программы дошкольного образования, которая составлена в соответствии с ФГОС дошкольного образования, с учетом примерной образовательной программы дошкольного образования, санитарно-эпидемиологическими правилами и нормативами, с учетом недельной нагрузки.

Содержание ООП МАДОУ дополнялось и насыщалось следующими парциальными программами, методическими разработками и технологиями:

Программа по музыкальному воспитанию детей дошкольного возраста "Ладушки", «Ясельки» И. Каплуновой, И. Новосельцевой;

Парциальная программа. Обучение грамоте детей дошкольного возраста. Н.В. Нищевой; Филичева Т.Б. , Чиркина Г.В. Программа обучения и воспитания детей ФФНР старшей группы детского сада (5-6 лет);

Каше Г.А., Филичева Т.Б. Программа обучения детей с недоразвитием фонетического строя речи (6-7 лет);

Клацус Н.Г., Кобзева Е.М. Программа предшкольной подготовки детей 6-7 лет к школе "Учиться? Легко!";

Хухлаева О.В., Хухлаев О.Е. Тропинка к своему Я "Как сохранить психологическое здоровье дошкольников";

Стефанко А.В. Практический материал для организации образовательной деятельности в группе для детей раннего дошкольного возраста с 2 до 3 лет.

### *3.2 Воспитательная работа*

Детский сад реализует рабочую программу воспитания и календарный план воспитательной работы, которые являются частью основной образовательной программы дошкольного образования. Родители выражают удовлетворенность воспитательным процессом в МАДОУ, что отразилось на результатах анкетирования. Вместе с тем, родители высказали пожелания по введению мероприятий в календарный план воспитательной работы Детского сада, например — проводить осенние и зимние спортивные мероприятия на открытом воздухе совместно с родителями. Предложения родителей будут рассмотрены и при наличии возможностей детского сада включены в календарный план воспитательной работы МАДОУ.

### *3.3 Общая численность детей в группах общеразвивающей направленности*

В 2022 году функционировало 5 групп общеразвивающей направленности:

- I Младшая группа «Ромашка» – 1 - 3 года;
- II Младшая группа «Подсолнух» – 3 - 4 года;
- Средняя группа «Одуванчик» - 4 - 5 лет;
- Старшая группа «Колокольчик» - 5-6 лет,
- Подготовительная группа «Василек» - 6 - 7 лет,

Наполняемость групп на 31.12.2022 г.:

- I Младшая группа «Ромашка» – 25 ребенка;
- II Младшая группа «Подсолнух» – 6 детей;
- Средняя группа «Одуванчик» - 10 детей;
- Старшая группа «Колокольчик» - 15 ребенок;
- Подготовительная группа «Василек» - 14 ребенка.

Численность обучающихся по реализуемым образовательным программам – 70 детей.

### *3.4 Оценка индивидуального развития детей*

Реализация ООП ДО МАДОУ «Детский сад ст. Тарханы» не сопровождается проведением промежуточной и итоговой аттестаций воспитанников, но предполагает оценку индивидуального развития детей. Такая оценка производится в рамках

педагогической диагностики (оценки индивидуального развития дошкольников, связанной с оценкой эффективности педагогических действий и лежащей в основе их дальнейшего планирования) исключительно для индивидуализации образования и оптимизации работы с группой детей. Педагогическая диагностика проводится в виде мониторинга (в начале учебного года, промежуточная, в конце учебного года), что предполагает непрерывный процесс наблюдения, а также учета критериев и показателей.

Выделенные показатели отражают основные моменты развития дошкольников, те характеристики, которые складываются и развиваются в дошкольном детстве и обуславливают успешность перехода ребенка на следующий возрастной этап.

Основополагающим методом педагогической диагностики является наблюдение. Осуществляется наблюдение при:

- организованной деятельности в режимные моменты;
- самостоятельной деятельности воспитанников;
- свободной изобразительной, двигательной или спонтанной игровой деятельности воспитанников;
- непосредственно образовательной деятельности.

Также применяются и иные исследовательские методы, уместные для осуществления педагогической диагностики в дошкольном образовании (беседа, поручения, создание проблемных ситуаций и др.)

Фиксация показателей оценки индивидуального развития воспитанников выражается в словесной (опосредованной) форме: сформирован, не сформирован, находится в стадии формирования.

Подводя итоги эффективности педагогического воздействия, связанного с оценкой индивидуального развития воспитанников, можно отметить что:

<b>Оценка индивидуального развития детей по результатам мониторинга (кроме выпускников)</b>	<b>% по МАДОУ</b>
доля детей, имеющих сформированные показатели развития в соответствии с возрастом	80%
доля детей, имеющих показатели развития, находящиеся в стадии формирования в соответствии с возрастом	19%
доля детей, имеющих не сформированные показатели развития в соответствии с возрастом	1%

Проанализировав данные, следует отметить положительные результаты выполнения программы по всем образовательным областям в группах младшего, среднего, старшего возрастов. В группах младшего возраста дети быстро адаптировались. Все дети развиваются в норме по возрастным показателям. По результатам мониторингового исследования достаточный процент показателей, сформированных в соответствии с возрастом. Необходимо направить работу воспитателей на речевое развитие детей, создавать условия для выполнения программных задач, активизировать детей на непосредственной образовательной деятельности и в режимных моментах, анализировать достижения детей совместно с родителями. По результатам педагогической диагностики по всем возрастным группам отмечено, что динамика развития соответствует возрасту детей.

Дети, имеющие не сформированные показатели развития в соответствии с возрастом, это дети, пришедшие в детский сад в возрасте 5 лет. На данных детей построены индивидуальные маршруты, согласно которым ведется работа педагогами.

#### **Выводы по итогам самообследования:**

- результаты диагностики воспитанников свидетельствуют о стабильной динамике в усвоении основной образовательной программы.

#### **4. Оценка функционирования внутренней системы оценки качества образования.**

##### *4.1. Соответствие показателей развития детей ожиданиям родителей:*

- *доля родителей, удовлетворенных успехами своего ребенка в дошкольном учреждении;*
- *доля родителей, не вполне удовлетворенных успехами своего ребенка в дошкольном учреждении;*
- *доля родителей, не удовлетворенных успехами своего ребенка в дошкольном учреждении;*

<b>Соответствие показателей развития детей ожиданиям родителей</b>	<b>процент по МАДОУ</b>
доля родителей, удовлетворенных успехами своего ребенка в дошкольном учреждении	90%
доля родителей, не вполне удовлетворенных успехами своего ребенка в дошкольном учреждении	10%
доля родителей, не удовлетворенных успехами своего ребенка в дошкольном учреждении	-

##### *4.2. Соответствие уровня оказания образовательных услуг ожиданиям родителей*

- *доля родителей, полагающих уровень образовательных услуг высоким;*
- *доля родителей, полагающих уровень образовательных услуг средним;*
- *доля родителей, полагающих уровень образовательных услуг низким;*

<b>Соответствие уровня оказания образовательных услуг ожиданиям родителей</b>	<b>процент по МАДОУ</b>
доля родителей, полагающих уровень образовательных услуг высоким	45%
доля родителей, полагающих уровень образовательных услуг средним	55%
доля родителей, полагающих уровень образовательных услуг низким	-

Основной целью взаимодействия с родителями воспитанников является: полноценное развитие личности ребенка в условиях дошкольного учреждения, обеспечивалось через включение родителей в образовательную работу с детьми, согласно плану работы с родителями.

Анализ показал, что мероприятия, запланированные на учебный год, были выполнены в полном объеме, эффективны, но надо отметить, основная часть мероприятий проходила в online формате в свете новых реальностей.

##### *4.3. Характеристики детей – выпускников образовательной организации*

Обследование воспитанников подготовительной группы на предмет готовности к школьному обучению проводится через оценку сформированности предпосылок к учебной деятельности: оценку уровня возможности работать в соответствии с фронтальной инструкцией (удержание алгоритма деятельности), умение самостоятельно действовать по образцу и осуществлять контроль, обладать определенным уровнем работоспособности, а также вовремя остановиться в выполнении того или иного задания и



переключиться на выполнение следующего, возможностей распределения и переключения внимания, работоспособности, темпа, целенаправленности деятельности и самоконтроля. Из 18 воспитанников, зачисленных в подготовительную группу

доля детей, имеющих уровень выше среднего готовности к школьному обучению	7 (38%)
доля детей, имеющих средний уровень готовности к школьному обучению	10 (55%)
доля детей, имеющих низкий уровень готовности к школьному обучению	1(7%)

Таким образом, основная образовательная программа дошкольного образования в целом освоена. Мониторинг образовательной деятельности показал достаточный уровень педагогического воздействия с учетом индивидуальных особенностей детей и выстраивание траектории развития воспитанников согласно индивидуальному образовательному маршруту воспитанников.

В течение учебного года, в зависимости от поставленных целей и задач, проводятся различные формы контроля. Сбор информации для анализа включает: социометрические исследования, наблюдения, проведение мониторинга, изучение продуктов детской деятельности, анкетирование педагогов, изучение документации образовательной деятельности, опросников, тестов профессиональной компетентности педагогов, открытых просмотров, собеседования с педагогами и родителями (законными представителями), анкетирование, анализ содержания информации в родительских уголках.

Таким образом, в МАДОУ «Детский сад ст. Тарханы» определена система оценки качества образования и осуществляется планомерно в соответствии с годовым планом работы и локальными нормативными актами.

С апреля 2021 года по август 2022 в МАДОУ получал образование ребенок с инвалидностью и ОВЗ по адаптированной образовательной программе для обучающихся с ЗПР.

#### **Выводы по итогам самообследования:**

- заинтересованность родителей во взаимодействии с дошкольным учреждением по вопросам образовательной деятельности повышается.

#### **5. Оценка кадрового обеспечения.**

##### **5.1 Общая численность педагогических работников**

В 2022 году в детском саду работали:

Педагогический коллектив в составе - 13 человек.

Из них: старший воспитатель - 1, воспитатели – 10, педагог-психолог-1 (совместитель), музыкальный руководитель – 1, учитель-логопед – 1.

5.2 *Количество/доля педагогических работников, имеющих высшее образование - 5 (38,5%);*

5.3 *Количество/доля педагогических работников, имеющих среднее специальное образование - 8 (61,5%);*

5.4 *Количество/доля педагогических работников, которым по результатам аттестации присвоена квалификационная категория, из них:*

Высшая – 4 (31%);  
Первая - 4 (31 %);  
Соответствие должности - 5 (38%).

*5.5 Количество/доля педагогических работников, педагогический стаж работы которых составляет:*

до 5 лет, в том числе молодых специалистов - 4 (31%);  
свыше 30 лет – 1 (8%).

*5.6 Количество/доля педагогических работников в возрасте до 30 лет – 2 человека;*

*5.7 Количество/доля педагогических работников в возрасте от 55 лет - 2 человека;*

*5.8 Количество/доля педагогических работников и управленческих кадров, прошедших за последние 3 года повышение квалификации/переподготовку по профилю осуществляемой ими образовательной деятельности в учреждениях высшего профессионального образования, а также в учреждениях системы переподготовки и повышения квалификации.*

повышение квалификации	13 (100 %)
переподготовку по профилю осуществляемой ими образовательной деятельности	-

*5.9 Наличие в дошкольной образовательной организации педагогов:*

В детском саду работают:

- музыкальный руководитель;
- педагог-психолог;
- учитель-логопед.

Контроль за профессиональной деятельностью показал достаточную активность педагогов в повышении профессиональной компетентности, в представлении передового педагогического опыта на различных уровнях. Методическая работа по результатам анкетирования получила положительную оценку педагогов. Отмечено, что проводимые мероприятия в рамках реализации годового плана способствовали компетентностному росту педагогов. Высокий уровень ответственности к подготовке педсоветов, семинарам, открытым показам показали большинство педагогов.

**Выводы по итогам самообследования:**

- Существенным достижением в деятельности педагогического коллектива стало повышение методической активности педагогов;

- В МАДОУ «Детский сад ст. Тарханы» складывается перспективный, творческий коллектив педагогов с потенциалом к профессиональному развитию.

**6. Оценка материально-технической базы.**

*6.1 Соблюдение в группах гигиенических норм площади на одного ребенка:*

МАДОУ «Детский сад ст. Тарханы» соответствует государственным санитарно-эпидемиологическим правилам и нормативам устройства и содержания дошкольных образовательных учреждений.

*6.2 Наличие физкультурно - музыкального зала – в наличии.*

*6.3 Наличие прогулочных площадок, обеспечивающих физическую активность и разнообразную игровую деятельность детей на прогулке:*

На прогулочных площадках имеются: теневые навесы, песочницы, деревянные игровые формы, элементы детской площадки.

*6.4 Оснащение групп мебелью, игровым и дидактическим материалом в соответствии с ФГОС:*

В групповых произведена замена детских столов в соответствии с ФГОС; целенаправленно приобретается новый учебно-игровой, дидактический и наглядный материал в соответствии с санитарными и дидактическими требованиями.

*6.5 Наличие в дошкольной организации возможностей, необходимых для организации питания детей:*

Организация питания в Учреждении осуществляется заведующим Учреждения. Устанавливается гарантированное, сбалансированное четырехразовое питание детей с уплотненным полдником (по согласию родителей (законных представителей) в соответствии с их возрастом и временем пребывания в Учреждении по нормам согласно нормативным документам. Питание детей в Учреждении осуществляется в соответствии с рекомендованным десятидневным меню. В МАДОУ сформирована эффективная система контроля за организацией питания детей.

*6.6 Наличие в дошкольной организации возможностей для дополнительного образования детей;*

В 2022 году дополнительное образование для воспитанников не осуществлялось.

*6.7 Наличие возможностей для работы специалистов, в том числе для педагогов коррекционного образования:*

В 2022 учебном году работали педагоги коррекционного образования – педагог-психолог и учитель – логопед. Для работы данных специалистов имеется отдельный кабинет.

*6.8 Наличие дополнительных помещений для организации разнообразной деятельности детей.*

В учреждении имеется оборудованный мини-музей «Крестьянская изба», в котором создан интерьер и подобраны предметы русского быта.

Согласно плану развития материально – технической базы заменены двери во входных группах на пластиковые, сантехника, вышедшая из строя (5 унитазов, 2 крана), напольная плитка в первом подъезде, ворота. Постоянно проводилась работа по благоустройству территории и прогулочных площадок. Заменены шкафчики для раздевания детей – 40 шт.

## **7. Оценка учебно-методического обеспечения.**

Учреждение располагает основным комплектом учебно-методической литературы и наглядно-демонстрационных пособий для реализации ООП.

Учебно-методическая оснащенность детского сада позволяет проводить образовательную деятельность с детьми на оптимальном уровне. В каждой возрастной группе, для осуществления образовательной деятельности, используются учебно-методические пособия, соответствующие ФГОС ДО, основной образовательной программе дошкольного образования МАДОУ «Детский сад ст. Тарханы».

## **8. Оценка библиотечно-информационного обеспечения.**

### 8.1. Оценка наполненности методического кабинета учебно-методическими пособиями.

Библиотечный фонд методического кабинета укомплектован печатными изданиями:

- ✓ методическая литература;
- ✓ учебные пособия и методические рекомендации по всем разделам реализуемой основной образовательной программы;
- ✓ психолого-педагогическая литература;
- ✓ литература для родителей (законных представителей);
- ✓ литература и журналы по логопедической работе с детьми;
- ✓ литература по укреплению здоровья детей;
- ✓ детская литература по всем возрастным группам.

Электронными пособиями:

- ✓ учебные фильмы, диски - Азбука тетушки Совы; Уроки доброты тетушки Совы; Уроки хорошего поведения тетушки Совы;
- ✓ диски с музыкальными произведениями для проведения музыкальной деятельности и праздников;

Демонстрационный наглядный материал:

- ✓ сюжетные картины;
- ✓ предметные картины;
- ✓ народные промыслы;
- ✓ муляжи.

Библиотечный фонд методического кабинета в течение года обеспечивал право участников образовательной деятельности на безвозмездное пользование библиотечно-информационными ресурсами.

### 8.2. Наличие компьютерной техники, доступность сети Интернет:

ДОУ оснащено компьютерной техникой: (компьютер – 1 шт., ноутбук – 2 шт., телефон-факс – 1 шт., многофункциональное копировальное устройство – 2 шт., мультимедийный проектор – 1 шт., так же доступна сеть интернет с помощью модем-устройства в кабинете заведующего – 1 выход.

#### **Выводы по итогам самообследования:**

- в течение года участники образовательной деятельности активно пользовались информационными, техническими ресурсами, имеющимися в наличии в МАДОУ «Детский сад ст. Тарханы».

#### **Общие выводы по итогам самообследования:**

Результаты деятельности МАДОУ «Детский сад ст. Тарханы» за 2022 год показали, что основные задачи выполняются. Педагогический коллектив повышает методическую активность. Результаты диагностики воспитанников свидетельствуют о стабильной динамике в усвоении основной образовательной программы. Количество детей – участников различных выставок, конкурсов, концертов, остается стабильно высоким. В МАДОУ «Детский сад ст. Тарханы» складывается перспективный, творческий коллектив педагогов, имеющих потенциал к профессиональному развитию. С каждым годом повышается заинтересованность родителей в эффективной образовательной деятельности в дошкольном учреждении.

### **Перспективы развития**

Анализ деятельности организации позволяет отметить, что коллектив справляется с поставленными задачами. Основными показателями является:

- достаточный уровень достижения детьми планируемых результатов освоения программы;
- стремление педагогов в повышении профессиональных компетенций посредством дополнительного профессионального обучения и самообразования;

Для организации деятельности с детьми на современном этапе развития дошкольного образования необходимо решение следующих задач:

- продолжать повышать уровень компетенций педагогов в соответствии с требованиями федерального государственного образовательного стандарта дошкольного образования;
- продолжать оснащение развивающей предметно - пространственной среды учреждения на предмет ее соответствия требованиям ФГОС ДО;
- развивать у детей творческие способности и творческую активность, создавать ситуацию успеха для воспитанников через участие в конкурсах, викторинах, фестивалях детского творчества;
- продолжить работу по развитию психических процессов (памяти, внимания, мышления, эмоционально - волевой сферы), физических качеств, речи.

**ПОКАЗАТЕЛИ ДЕЯТЕЛЬНОСТИ**  
**МАДОУ «Детский сад «Малышок» ст. Тарханы муниципального образования «Город**  
**Саратов», ПОДЛЕЖАЩЕЙ САМООБСЛЕДОВАНИЮ на 31.12.2022 г.**

№ п/п	Показатели	Единица измерения
1.	Образовательная деятельность	
1.1	Общая численность воспитанников, осваивающих образовательную программу дошкольного образования, в том числе:	70
1.1.1	В режиме полного дня (8 - 12 часов)	70
1.1.2	В режиме кратковременного пребывания (3 - 5 часов)	0
1.1.3	В семейной дошкольной группе	0
1.1.4	В форме семейного образования с психолого-педагогическим сопровождением на базе дошкольной образовательной организации	0
1.2	Общая численность воспитанников в возрасте до 3 лет	25
1.3	Общая численность воспитанников в возрасте от 3 до 8 лет	45
1.4	Численность/удельный вес численности воспитанников в общей численности воспитанников, получающих услуги присмотра и ухода:	70\100
1.4.1	В режиме полного дня (8 - 12 часов)	70\100
1.4.2	В режиме продленного дня (12 - 14 часов)	0\0
1.4.3	В режиме круглосуточного пребывания	0\0
1.5	Численность/удельный вес численности воспитанников с ограниченными возможностями здоровья в общей численности воспитанников, получающих услуги:	1\1,4
1.5.1	По коррекции недостатков в физическом и (или) психическом развитии	1\1,4
1.5.2	По освоению образовательной программы дошкольного образования	0\0
1.5.3	По присмотру и уходу	1\1,4
1.6	Средний показатель пропущенных дней при посещении дошкольной образовательной организации по болезни на одного воспитанника	18,0
1.7	Общая численность педагогических работников, в том числе:	13
1.7.1	Численность/удельный вес численности педагогических работников, имеющих высшее образование	5\38.5%
1.7.2	Численность/удельный вес численности педагогических работников, имеющих высшее образование педагогической направленности (профиля)	5\38 %
1.7.3	Численность/удельный вес численности педагогических работников, имеющих среднее профессиональное образование	8\62 %
1.7.4	Численность/удельный вес численности педагогических работников, имеющих среднее профессиональное образование педагогической направленности (профиля)	8\62 %
1.8	Численность/удельный вес численности педагогических работников, которым по результатам аттестации присвоена квалификационная категория, в общей численности педагогических работников, в том числе:	8/ 62 %

1.8.1	Высшая	4\31 %
1.8.2	Первая	4\31%
1.9	Численность/удельный вес численности педагогических работников в общей численности педагогических работников, педагогический стаж работы которых составляет:	человек/%
1.9.1	До 5 лет	4\31%
1.9.2	Свыше 30 лет	1\8%
1.10	Численность/удельный вес численности педагогических работников в общей численности педагогических работников в возрасте до 30 лет	2\15%
1.11	Численность/удельный вес численности педагогических работников в общей численности педагогических работников в возрасте от 55 лет	2\15%
1.12	Численность/удельный вес численности педагогических и административно-хозяйственных работников, прошедших за последние 5 лет повышение квалификации/профессиональную переподготовку по профилю педагогической деятельности или иной осуществляемой в образовательной организации деятельности, в общей численности педагогических и административно-хозяйственных работников	14/100%
1.13	Численность/удельный вес численности педагогических и административно-хозяйственных работников, прошедших повышение квалификации по применению в образовательном процессе федеральных государственных образовательных стандартов в общей численности педагогических и административно-хозяйственных работников	14/100%
1.14	Соотношение "педагогический работник/воспитанник" в дошкольной образовательной организации	1/5
1.15	Наличие в образовательной организации следующих педагогических работников:	
1.15.1	Музыкального руководителя	да
1.15.2	Инструктора по физической культуре	нет
1.15.3	Учителя-логопеда	да
1.15.4	Логопеда	нет
1.15.5	Учителя-дефектолога	нет
1.15.6	Педагога-психолога	да
2.	Инфраструктура	
2.1	Общая площадь помещений, в которых осуществляется образовательная деятельность, в расчете на одного воспитанника	4.0
2.2	Площадь помещений для организации дополнительных видов деятельности воспитанников	0,7
2.3	Наличие физкультурного зала	да
2.4	Наличие музыкального зала	да
2.5	Наличие прогулочных площадок, обеспечивающих физическую активность и разнообразную игровую деятельность воспитанников на прогулке	да